

Program hospodárskeho a sociálneho rozvoja obce

VEČELKOV



pre obdobie 2014-2020

2014 - 2020

OBSAH

1. Úvod.....	3
2. Vízia.....	3
3. Sociálna a ekonomická analýza	3
3.1 Ľudské zdroje.....	4
3.1.1 Demografická situácia obce.....	4
3.1.2 Vzdelávanie, vzdelanosť.....	9
3.2 Kultúra a spoločenský život.....	11
3.3 Ekonomické využitie zdrojov	12
3.3.1 Podnikateľská sféra.....	12
3.3.2 Nezamestnanosť, zamestnanosť.....	14
3.4 Materiálne zdroje	19
3.4.1 Bývanie a bytový fond.....	19
3.4.2 Vybavenie infraštruktúrou	20
3.4.3. Voľné objekty využiteľné pre rozvoj obce	21
3.5 Prírodné zdroje.....	22
3.6 Cestovný ruch	22
4. SWOT analýza.....	24
5. Rozvojová stratégia.....	25
5.1 Ciele a priority	25
5.2 Opatrenia a aktivity.....	25
6. Akčný plán obce	29

1. Úvod

Program hospodárskeho a sociálneho rozvoja (PHSR) obce Večelkov je základným programovým a výkonným dokumentom spracovaným na úrovni obce v rámci partnerstva lokálnej samosprávy, podnikateľského sektora a mimovládnych organizácií z územia obce.

Pri jej spracovaní bola použitá metodika navrhnutá Ministerstvom dopravy, výstavby a regionálneho rozvoja SR s cieľom zjednotiť proces spracovania PHSR a jeho obsah podľa zákona č. 539/2008 Z. z. o podpore regionálneho rozvoja v znení zákona č. 309/2014 Z. z.

Program hospodárskeho rozvoja a sociálneho rozvoja, spolu s územným plánom, je základným a kľúčovým dokumentom pre riadenie samosprávy, ktorý vychádza z poznania situácie a konkrétnych potrieb obyvateľov, podnikateľov, záujmových skupín a ďalších subjektov v území, formuluje svoju predstavu o budúcnosti spolu s činnosťami a projektmi na jej zabezpečenie. PHSR koncepcne, systémovo analyzuje a určuje budúcnosť rozvoja spolu s činnosťami, investičnými projektmi so zdrojovým krytím na jej zabezpečenie. Vytvára rámec, ktorého naplnenie bude zárukou, že PHSR bude skutočným strategickým rozvojovým dokumentom s cieľom dosiahnuť rast životnej úrovne na konkrétnom území.

Navrhuje systematickú a funkčnú stratégiu trvalo udržateľného rozvoja obce zameranú na realizáciu všestranného ekonomického a sociálneho rozvoja:

- čerpá najmä zo znalostí miestnych aktérov a odborníkov, ktorí najlepšie poznajú miestne problémy, potreby a rozvojové možnosti mesta
- umožňuje partnerom spoluúčasť na programovaní a kontrole stratégie ekonomického a sociálneho rozvoja obce
- pomáha zvyšovať všeobecné povedomie o potrebách obce a regiónu

2. Vízia

„Obec vo vidieckom prostredí s tradíciami, s bohatým spoločenským a kultúrnym životom, plná návštevníkov, ktorí sa každoročne vracajú do obce, kde sú obyvatelia vzdelaní, zamestnaní a spokojní so životom ...“

3. Sociálna a ekonomická analýza

Všeobecné úvodné informácie.

Obec Večelkov leží v južnej časti Banskobystrického kraja a okresu Rimavská Sobota uprostred Cerovej vrchoviny na širokom chrbte horného toku Gortvy. Je len niekoľko sto metrov vzdialená od hranice s Maďarskou republikou, južne od okresného mesta Rimavská Sobota.

Obec leží v nadmorskej výške 290 metrov nad morom, kataster obce patrí do teplej klimatickej oblasti s priemernou ročnou teplotou 8-9 stupňov C.

Prevažne odlesnený chotár na pahorkatine často rozčlenenej výmoľmi tvoria podkladové tret'ohorné horniny a pieskovce. V západnej časti je zalesnený roztrúsenými bučinami s dubom a agátinami. Má illimerizované pôdy.

História obce

Prvá písomná zmienka o obci pochádza z roku 1548. Od roku 1549 osadu spomínajú pod názvom Wecezklew. V roku 1845 obec navštívil aj maďarský básnik Sándor Petőfi. Okolité lesy sú skvelým miestom na výlety.

3.1 Ľudské zdroje

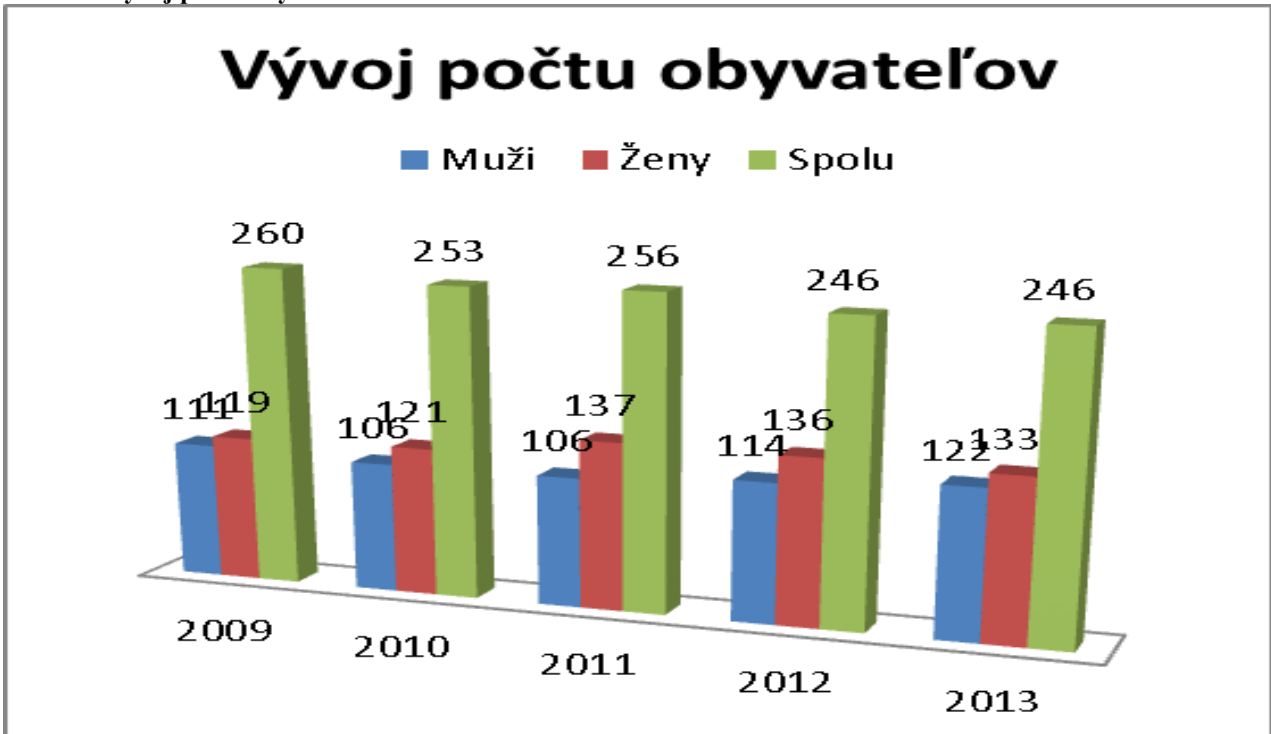
3.1.1 Demografická situácia obce

Obec Večelkov má 255 obyvateľov. Oproti negatívnym trendom v regióne a celkovo na Slovensku, je počet obyvateľov stabilný, dokonca má rastúcu tendenciu, čo vyplýva z pomerne dobrých kondícií postavenia obce v jej blízkom regióne, ako aj dobrá občianska vybavenosť v porovnaní s okolitými obcami.

Tabuľka 1 - Základné demografické ukazovatele

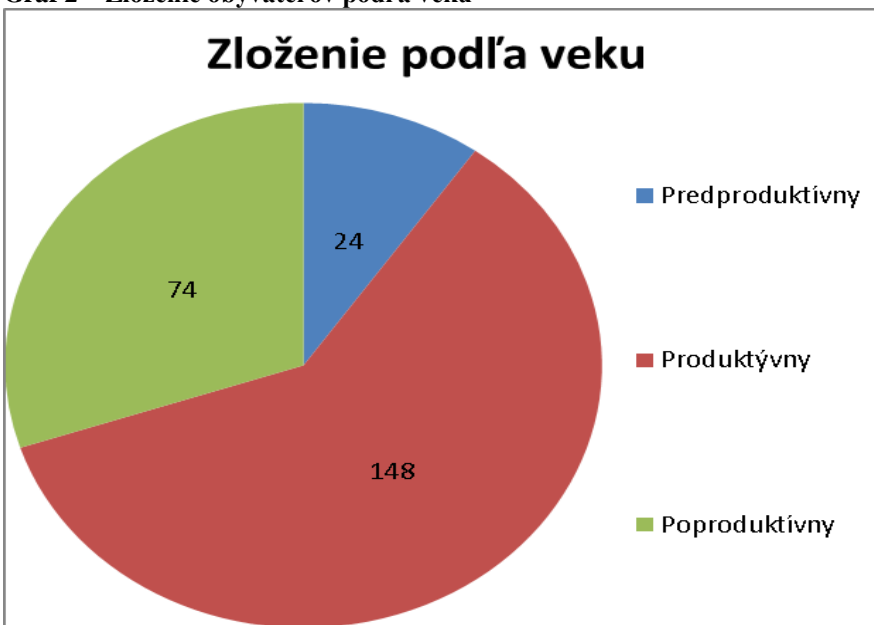
		OBYVATEĽSTVO						SPOLU
		predproduktívne		produktívne		poproduktívne		
		absolútne	%	absolútne	%	absolútne	%	absolútne
2013	spolu	24	9,75	148	60,16	74	30,08	246
2012	spolu	28	11,38	143	58,13	75	30,48	246
2011	spolu	27	10,54	151	58,98	78	30,46	256
2010	spolu	30	11,85	143	56,52	80	31,62	253
2009	spolu	32	12,64	152	58,46	76	29,23	260

Graf 1 – Vývoj počtu obyvateľov v rokoch 2009-2013



Z údajov vyplýva, že v obci žije viac mužov ako žien a tento trend má dlhodobí charakter, ktorý treba brať do úvahy hlavne v plánovaní mechanizmov na zníženie nezamestnanosti a vytvárania nových pracovných miest v obci. Ide o to, aby sa pracovné príležitosti vytvárali aj pre ženy a bola pri tom zohľadnená aj rodová rovnosť – indikátor projektov financovaných zo štrukturálnych fondov.

Graf 2 – Zloženie obyvateľov podľa veku



Faktor, ktorý je menej pozitívny ako stabilný počet obyvateľov je index starnutia (pomer poproduktívneho a predproduktívneho obyvateľstva). Ten sa v roku 2013 pohyboval na úrovni 308%, čo je hodnota horšia ako v Banskobystrickom kraji (103,34%). Prítom v roku 2009 bola hodnota indexu starnutia 266% vysoko nad úrovňou 100%. Tieto fakty hovoria o znižujúcej sa tendencii počtu mladých obyvateľov a následnom miernom znižovaní počtu obyvateľstva obce, čo z dlhodobého hľadiska môže znamenať dopyt na zvyšovanie atraktivity obce pre mladých a ich rodiny, aby zostali, alebo sa prisťahovali do obce.

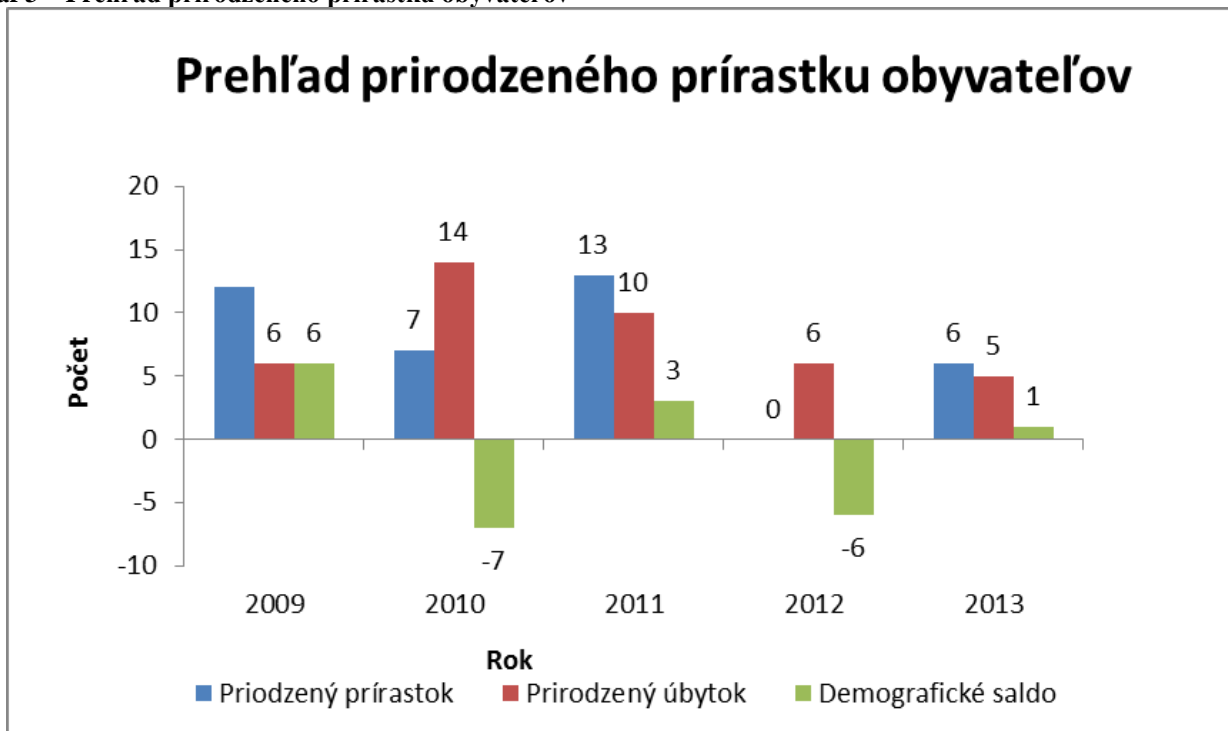
Tabuľka 2 – Prirodzený prírastok obyvateľstva obce

Rok	2009	2010	2011	2012	2013
Prirodzený prírastok	12	7	13	0	6
Prirodzený úbytok	6	14	10	6	5
Demografické saldo*	6	-7	3	-6	1

*Demografické saldo = prírastok – úbytok

Hodnoty prirodzeného prírastku ukazujú v posledných rokoch poskakujúcu tendenciu v roku 2013 sa mierne zvyšuje. Poukazujú na nízky záujem mladých ľudí pracovať a žiť v obci. Ak táto tendencia bude pokračovať v horizonte nasledujúcich rokov hrozí obci prestarnutie ako je to v iných obciach okresu. Zastaviť negatívny trend bude výzvou pre komunitu obce v horizonte najbližších rokov.

Graf 3 – Prehľad prirodzeného prírastku obyvateľov



Tabuľka 3 – Migračné saldo obyvateľstva obce

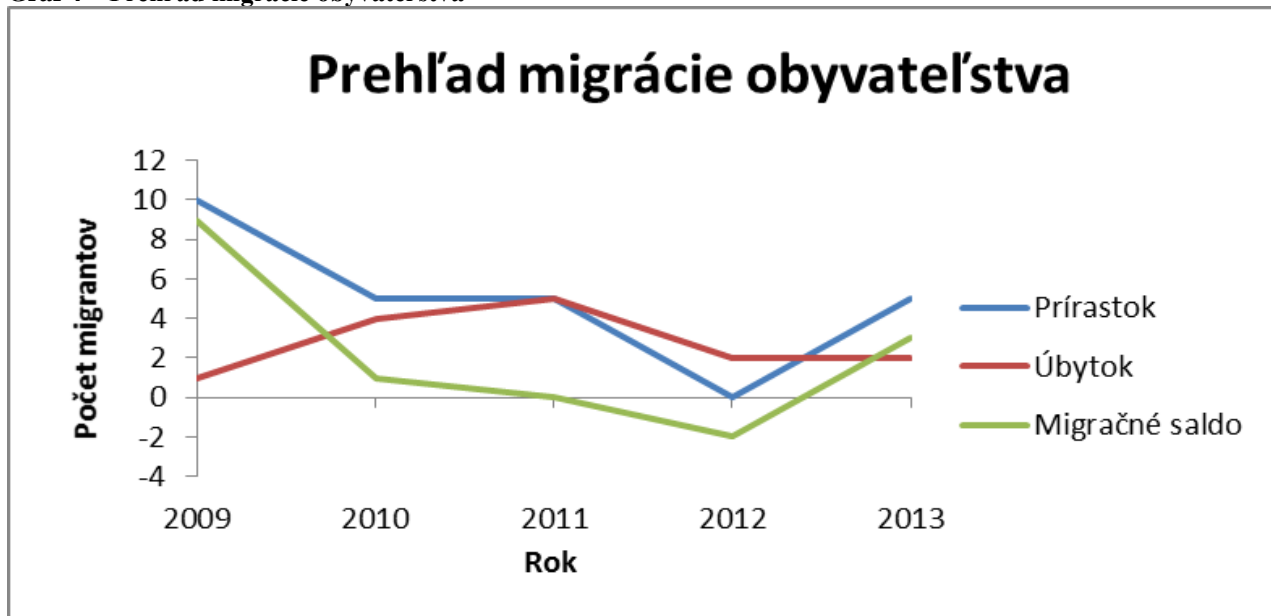
Rok	2009	2010	2011	2012	2013
Prírastok	10	5	5	0	5
Úbytok	1	4	5	2	2
Migračné saldo*	9	1	0	-2	3

* Migračné saldo = prírastok - úbytok

Migrácia obyvateľstva je z globálneho hľadiska mierne pozitívna, čo preukazuje relatívne nízku atraktivitu obce v jej blízkom regióne. Hoci má obec dobré kondície v porovnaní s obcami v okrese, pri analýze vekovej štruktúry obyvateľstva a prirodzeného prírastku obyvateľstva je jasné, že občania prichádzajúci do obce nebudú schopní pokryť straty spôsobené odsťahovaním sa mladého obyvateľstva a prirodzeného úbytku obyvateľov.

Odsťahovanie je typické najmä pre mladšiu a vzdelanejšiu skupinu obyvateľov do regionálnych centier, najmä do Rimavskej Soboty, ale aj do vzdialenejších miest podobne ako aj v iných obciach regiónu, čo znižuje konkurencieschopnosť obce. Dôvodom odsťahovania sa je v prevažnej miere vysoká nezamestnanosť a sociálna neistota, ktorá panuje v celom regióne. V tejto oblasti sa vyžaduje intervencia štátu, nakoľko problematiku nedostatku príležitostí obec sama nedokáže vyriešiť.

Graf 4 – Prehľad migrácie obyvateľstva



Tabuľka 4 – Náboženské zloženie obyvateľstva obce

Náboženské vyznanie / cirkev	počet	% obyvateľstva
Rímskokatolícka cirkev	235	91,80
Gréckokatolícka cirkev	1	0,39
Evanjelická cirkev augsburského vyznania	0	0
Reformovaná kresťanská cirkev	3	1,17
Evanjelická cirkev metodistická	1	0,39
Cirkev československá husitská	0	0
Náboženská spoločnosť Jehovovi svedkovia	0	0
Ostatné	0	0
Bez vyznania	0	0
Nezistené	16	6,25
Spolu	256	0

Náboženská štruktúra obyvateľstva neprešla v poslednom období žiadnymi výraznými zmenami, prevláda Rímskokatolícke náboženstvo. Spolunažívanie náboženských skupín je úplne bezproblémové, v súlade s celospoločenským trendom, náboženstvo nehrá významnú úlohu pri každodennom spolužití občanov. Možno konštatovať, že zmena sa neočakáva ani v dlhodobom časovom horizonte 7 – 10 rokov a dlhšie.

Graf 5 – Náboženské zloženie obyvateľstva

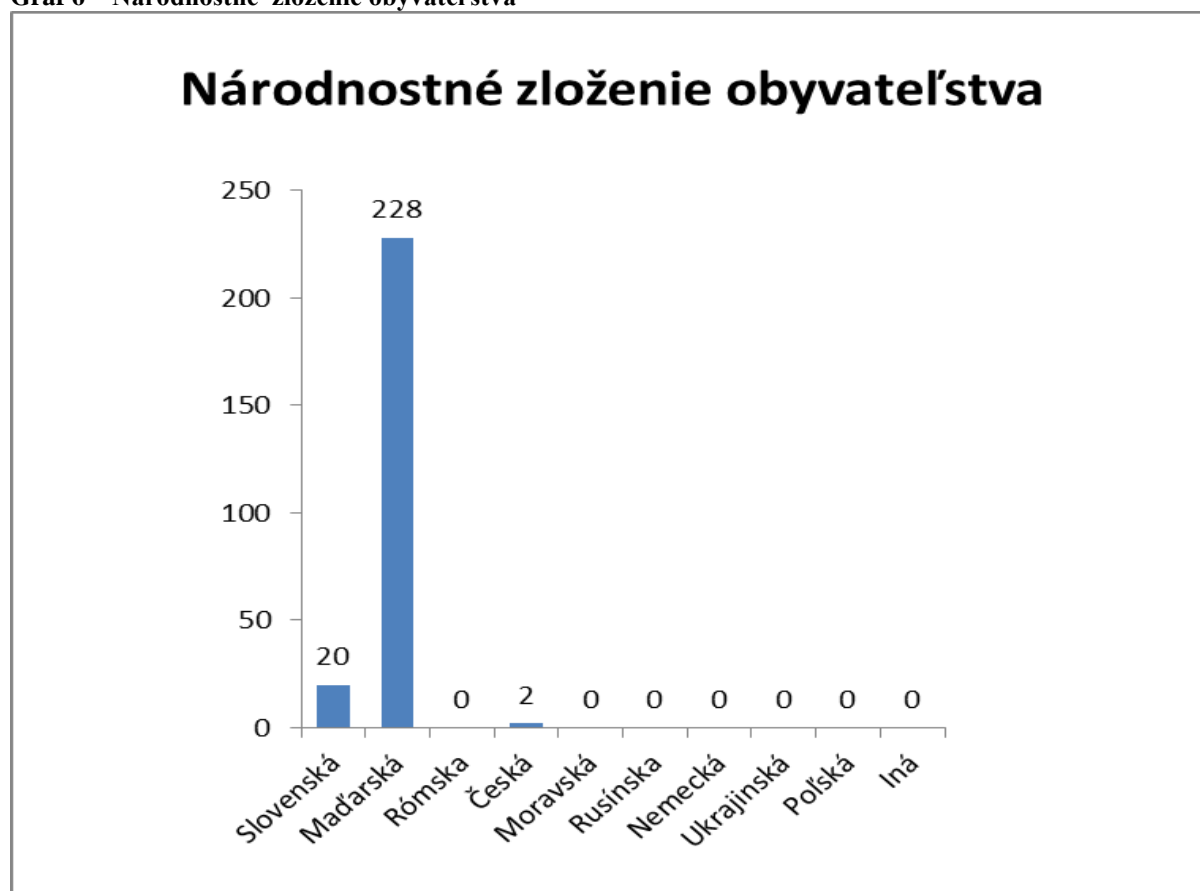


Tabuľka 5 – Národnostné zloženie obyvateľstva obce

Počet obyv.	Národnosť									
	Slov.	Maď.	Róms.	Česk.	Morav.	Rusín.	Nem.	Ukraj.	Pol.	Iná
256	20	228	0	2	0	0	0	0	0	6

Ako je to pre región typické, obyvateľstvo je maďarskej národnosti. Oproti ostatným obciam okresu Rimavská Sobota, Večelkov nemá na základe oficiálnych údajov Rómsku komunitu. Homogénnosť národnostného zloženia predurčuje bezproblémové spolunažívanie s príslušníkmi málo početných národností zastúpených v obci.

Graf 6 – Národnostné zloženie obyvateľstva



3.1.2 Vzdelávanie, vzdelanosť

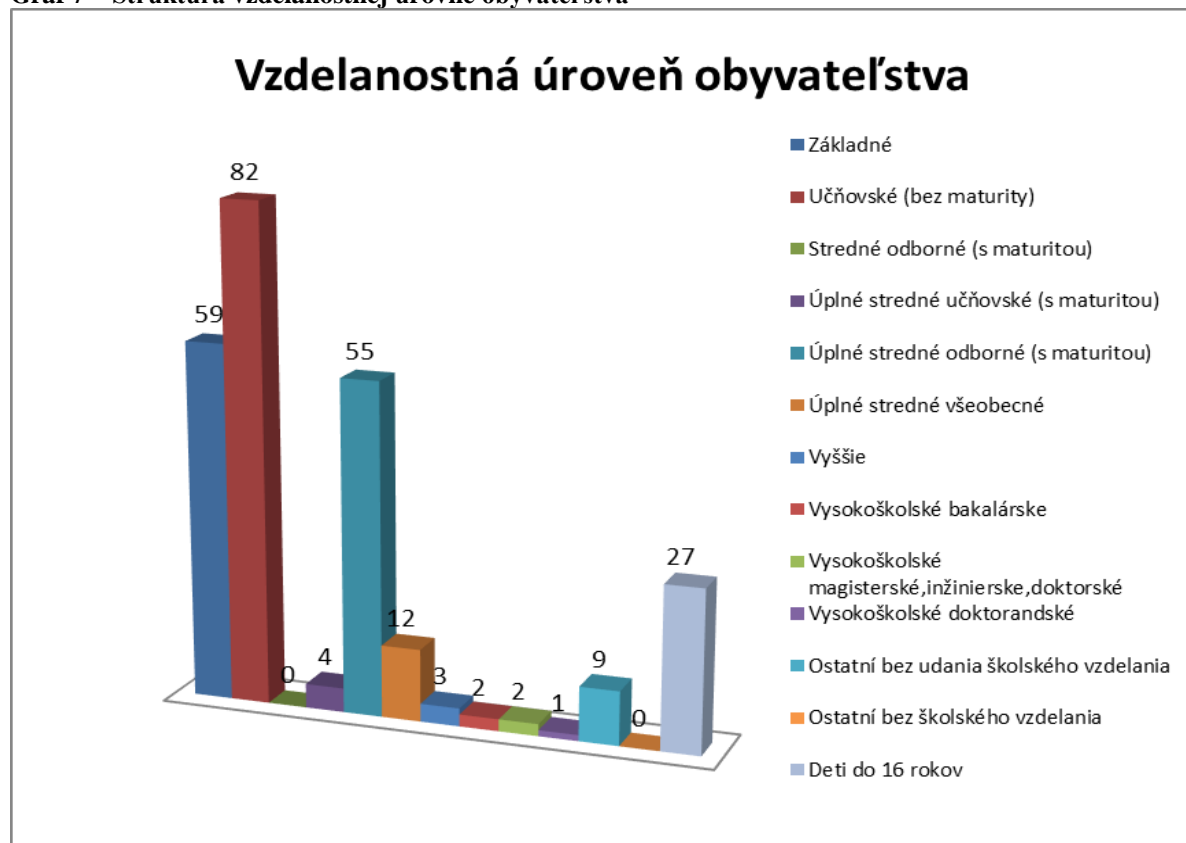
Vzdelanostná úroveň obyvateľov obce je priemerná v porovnaní s mnohými okolitými obcami a jej štruktúra je skôr slabou stránkou obce, keď dosahuje hodnoty nižšie, ako sú na úrovni kraja, resp. SR. Ak berieme do úvahy len dospelé obyvateľstvo (bez detí do 16 rokov), 23,50% obyvateľov má základné vzdelanie (priemer v Banskobystrickom kraji je okolo 10%), 32,03% má učňovské vzdelanie bez maturity, pozitívnym ukazovateľom je pomer obyvateľov s maturitou, ktoré dosahuje hodnotu 27,73%, čo je ale pod krajským priemerom – 44%. 1,95% obyvateľstva má vysokoškolské vzdelanie, čo je vysoko pod krajským priemerom (9%) a je to výrazne nižší pomer ako v niektorých okolitých obciach.

Vzdelanostná štruktúra nie je celkovo v súlade s požiadavkami trhu práce, najmä čo sa týka starších obyvateľov. Chýba systém celoživotného vzdelávania a vzdelávania prispôsobeného požiadavkám trhu práce, čo by zvýšilo konkurencieschopnosť a flexibilitu občanov umiestniť sa na trhu práce dlhodobo.

Tabuľka 6 – Vzdelanostná úroveň obyvateľstva

Najvyšší skončený stupeň školského vzdelania	Spolu	v %
Základné	59	23,50%
Učňovské (bez maturity)	82	32,03%
Stredné odborné (s maturitou)	0	0,00%
Úplné stredné učňovské (s maturitou)	4	1,56%
Úplné stredné odborné (s maturitou)	55	21,48%
Úplné stredné všeobecné	12	4,69%
Vyššie	3	1,17%
Vysokoškolské bakalárske	2	0,78%
Vysokoškolské magisterské, inžinierske, doktorské	2	0,78%
Vysokoškolské doktorandské	1	0,39%
Ostatní bez udania školského vzdelania	9	3,52%
Ostatní bez školského vzdelania	0	0,00%
Deti do 16 rokov	27	10,55%
Súhrn	256	100,00%

Graf 7 – Štruktúra vzdelanostnej úrovne obyvateľstva



Čo sa týka infraštruktúry vzdelávania, obec neprevádzkuje ani materskú škôlku ani základnú školu.

Ďalšie vzdelávanie detí a mládeže je zabezpečená v okolitých obciach Nová Bašta a Gemerský Jablonec a dostupných regionálnych centrách so strednými školami (Rimavská Sobota, Fiľakovo, Lučenec). Hromadná doprava do týchto centier je zabezpečená hromadnou dopravou, hlavne autobusom.

Výrazne sťaženú situáciu z hľadiska vyhovujúceho vzdelania má dospelé obyvateľstvo, ktoré má zväčša učňovské prípadne stredoškolské vzdelanie, čo je v súlade s bývalými potrebami poľnohospodárskeho regiónu. Po krachu poľnohospodárstva sa však vzdelanie tohto zamerania stalo málo konkurencieschopné, sťažujúc tak postavenie obyvateľstva na trhu práce. Priamo v obci nie sú možnosti pre celoživotné vzdelávanie vytvorené, v okolitých mestách sú tieto možnosti vytvorené čiastočne. Nezamestnaní obyvatelia využívajú zväčša rôzne vzdelávacie kurzy ponúkané úradmi práce.

3.2 Kultúra a spoločenský život

Spoločenský život, najmä čo sa týka kultúry je vzhľadom na veľkosť obce pomerne dobrý. Obyvatelia, najmä mladšia generácia už neprejavujú taký vysoký záujem o rozvoj kultúry a tradícií obce a regiónu ako to bolo v minulosti. K tomuto trendu ďalej prispieva aj postupná generačná výmena a s tým spojený nový životný štýl obyvateľov.

V obci sú ale aj aktívni občania, ktorí sa snažia o zlepšenie situácie v tomto smere. Ide hlavne o Ruženecký spolok, ktorý má dobrú členskú základňu.

Ostatné kultúrne aktivity v obci zabezpečuje miestna samospráva z vlastných zdrojov a zdrojov od sponzorov podujatí.

Spoločenské organizácie, ktoré sa v obci nachádzajú:

Názov organizácie	Počet členov
Ruženecký spolok	40

Spoločenské a kultúrne aktivity, festivaly, ktoré sú v obci pravidelne organizované:

Názov aktivity	Dátum organizovania
Spomienka na 15.marca 1848/49	15.marca
Deň detí	Máj - Jún
Deň dôchodcov	Október
Mikulášsky večierok	December

Obec je k rozvoju spoločenského a kultúrneho života vybavená dobre, má dostupný kultúrny dom, ale nevyhovujúcim technickom stave, vyžaduje si rekonštrukciu, aby spĺňala štandardy súčasných požiadaviek a noriem na stavby podobného charakteru. Ďalej je dostupné futbalové ihrisko, ktoré je často využívané, najmä mladšími obyvateľmi.

Tretí sektor je nerozvinutý, v obci nepracuje ani jedno občianske združenie. Chýbajú komunitné a rozvojové aktivity, ako aj komunitné centrum obce, ktoré by podobné aktivity mohlo združovať a zastrešovať. Celkovo tento stav prispieva k nízkemu potenciálu využitia externých rozvojových zdrojov (Štrukturálne fondy, štátne dotácie, nadácie a granty).

3.3 Ekonomické využitie zdrojov

3.3.1 Podnikateľská sféra

Vzhľadom na počet obyvateľov je podnikateľské prostredie málo rozvinuté, keď v obci funguje 7 podnikateľských subjektov. Ich štruktúra je zameraná najmä na výrobu, služby a poľnohospodárstvo. Nakoľko ide o typickú poľnohospodársku obec, pád poľnohospodárstva v regióne spôsobil také veľké problémy, ako v iných lokalitách, kde bolo poľnohospodárstvo hlavným zamestnávateľom občanov.

Počet podnikateľských subjektov v posledných rokoch zostal stabilný, avšak nedokáže bez vonkajšej pomoci vytvárať nové pracovné miesta.

Tabuľka 7 – Vývoj počtu podnikateľských subjektov v obci

Rok	Počet podnikateľských subjektov v obci	Z toho ziskových
2013	7	7
2012	7	7
2011	7	7
2010	7	7
2009	7	7

Tabuľka 8 – Prehľad počtu subjektov pôsobiacich v obci a počtu ich zamestnancov

	Počet subjektov	Počet zamestnancov
Primárna sféra	0	0
Poľnohospodárstvo	0	0
SHR	1	1
Tehelňa	0	0
Strojárstvo	0	0
Elektrotechnika	0	0
Textilný priemysel	0	0
Obuvnícky priemysel	0	0
Spolu primárna sféra	1	1
Sekundárna sféra		
Píla	0	0
Pekáreň	0	0

Stavebná firma	0	0
Klmpiar	0	0
Krajčírstvo	0	0
Stolárstvo	1	1
Zámočníctvo	0	0
Tesár	0	0
Aranžérstvo	0	0
Spolu sekundárna sféra	1	1
Terciálna sféra	0	0
Služby poľnohospodárstvu	0	0
Služby cestovného ruchu	0	0
Rozličný tovar	2	2
Drogéria	0	0
Priemyselný tovar	0	0
Mäso	0	0
Obuv	0	0
Textil	0	0
Nábytok	0	0
Reštaurácia	0	0
Hostinec	1	1
Kaderníctvo	0	0
Kozmetika	0	0
Oprava	0	0
Bazár	0	0
Stavebniny	0	0
Zberňa šatstva	0	0
Veľkosklad	0	0
Predaj plynu	0	0
Plynoservis	0	0
Iné	0	0
Spolu terciárna sféra	3	3
Spolu všetky sféry	5	5

Primárna sféra:

V sektore poľnohospodárstva vykonáva činnosť ešte 1 podnikateľský subjekt - SHR, zamestnáva 1 občana.

Klasické plodiny, ktoré boli v obci pestované strácajú svoju konkurencieschopnosť na globálnom trhu. Životné prostredie a tradícia poľnohospodárstva v rodinách vytvára vhodné predpoklady pre špecializovanú výrobu (napr. bioprodukty, energetické rastliny, netradičné plodiny a pod.). Je potrebná modernizácia poľnohospodárstva avšak v spojení s jeho reštrukturalizáciou.

V obci pracuje najviac občanov v sektore služieb, celkom 3 osoby.

Sekundárna sféra

Je v obci zastúpená stolárstvom.

Terciárna sféra

Terciárna sféra je zastúpená najmä typickými službami ako obchod a hostinec. Tri subjekty v tejto sfére zamestnávajú 3 ľudí.

Čo sa týka výhľadov do budúcnosti, obec a jeho okolitý región majú predpoklady na tvorbu nových pracovných miest v niekoľkých oblastiach:

- cestovný ruch, najmä v spojení s agroturistikou
- spracovateľský priemysel napojený na miestne danosti a tradíciu výroby,
- znovu oživenie poľnohospodárstva, najmä tradičných plodín, bioproduktov, energetických rastlín a biomasy
- výroba miestnych tradičných výrobkov, najmä v prepojení na cestovný ruch
- služby obyvateľom
- sociálna sféra
- odpadové hospodárstvo

Bariéry, ktoré zabraňujú rozvoju podnikateľských aktivít:

- geografická izolovanosť obce od regionálnych centier rozvoja
- nedostatočná infraštruktúra – absencia vhodných objektov, kanalizácie, miestnych komunikácií
- nízka kúpyschopnosť obyvateľstva, slabý trh
- nedostatok štátnych intervencií
- nízka úroveň podnikateľského ducha občanov
- odchod vzdelaných občanov do vyspelejších regiónov

3.3.2 Nezamestnanosť, zamestnanosť

3.3.2.1 Nezamestnanosť

Tabuľka 9 – Vývoj a štruktúra nezamestnanosti (k 31.12. príslušného roka)

Rok	Obyv.	EAO spolu	Obyvatelia, ženy	EN** ženy	EN muži	EN	Miera nezamestnanosti v obci
2013	246	148	136	14	7	21	14,18
2012	245	143	134	14	10	24	16,78
2011	256	151	137	12	11	23	15,23
2010	253	143	136	16	12	28	19,58
2009	260	152	138	14	10	24	15,78

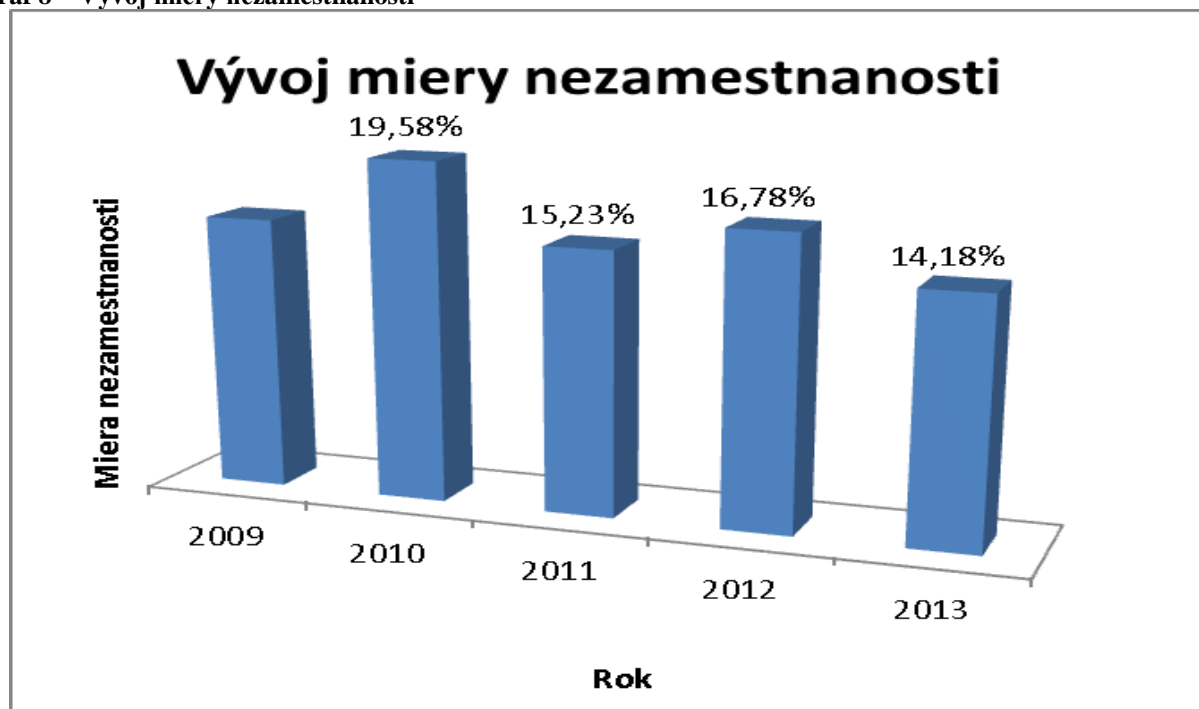
Miera nezamestnanosti sa už dlhodobo pohybuje nad úrovňou 10%, so stagnujúcou sa tendenciou. Je to jav v súlade s okresným priemerom.

Obyvatelia zväčša pracujú v mieste bydliska a v okolitých obciach, v regionálnych centrách (Lučenec, Filákov, Rimavská Sobota), ale aj v zahraničí. Ide najmä o prácu v sektore poľnohospodárstva, stavebníctva a ľahkého priemyslu.

Keďže sa v posledných rokoch hospodárska situácia v regióne výrazne nezmenila, nevznikli nové pracovné miesta, miera nezamestnanosti zostáva významným problémom. Je typická dlhodobá nezamestnanosť, spolu s negatívnymi sprievodnými javmi ako apatia občanov, stratené pracovné návyky a motivácia pracovať, znížená životná úroveň, existenčné problémy.

Negatívne efekty dlhodobej nezamestnanosti v kombinácii so zníženou životnou úrovňou spôsobujú nízku kvalitu a najmä konkurencieschopnosť nezamestnaných občanov na trhu práce. Očakávaný posun investorov zo západného Slovenska smerom na východ môže prispieť k vytváraniu nových pracovných miest v regióne. Avšak bez zavedenia foriem celoživotného vzdelávania a rekvalifikácií nebudú občania schopní zodpovedať požiadavkám moderných zamestnávateľov. Výrazným problémom je geografická izolovanosť celého regiónu, čo sťažuje každodenné cestovanie za prácou do regionálnych centier. Takže aj v prípade úspešného prilákania investícií do týchto miest sa miestni obyvatelia buď rozhodnú necestovať, alebo sa z obce odsťahujú. Ďalším problémom je apatia a nízka motivácia nezamestnaných, sprevádzaná nízkou mobilitou a informovanosťou týchto občanov. V tejto oblasti je potrebná účinná intervencia štátu nakoľko fenomén dlhodobej nezamestnanosti obec vlastnými silami nedokáže vyriešiť.

Graf 8 – Vývoj miery nezamestnanosti



Tabuľka 10 – Veková štruktúra nezamestnaných obyvateľov

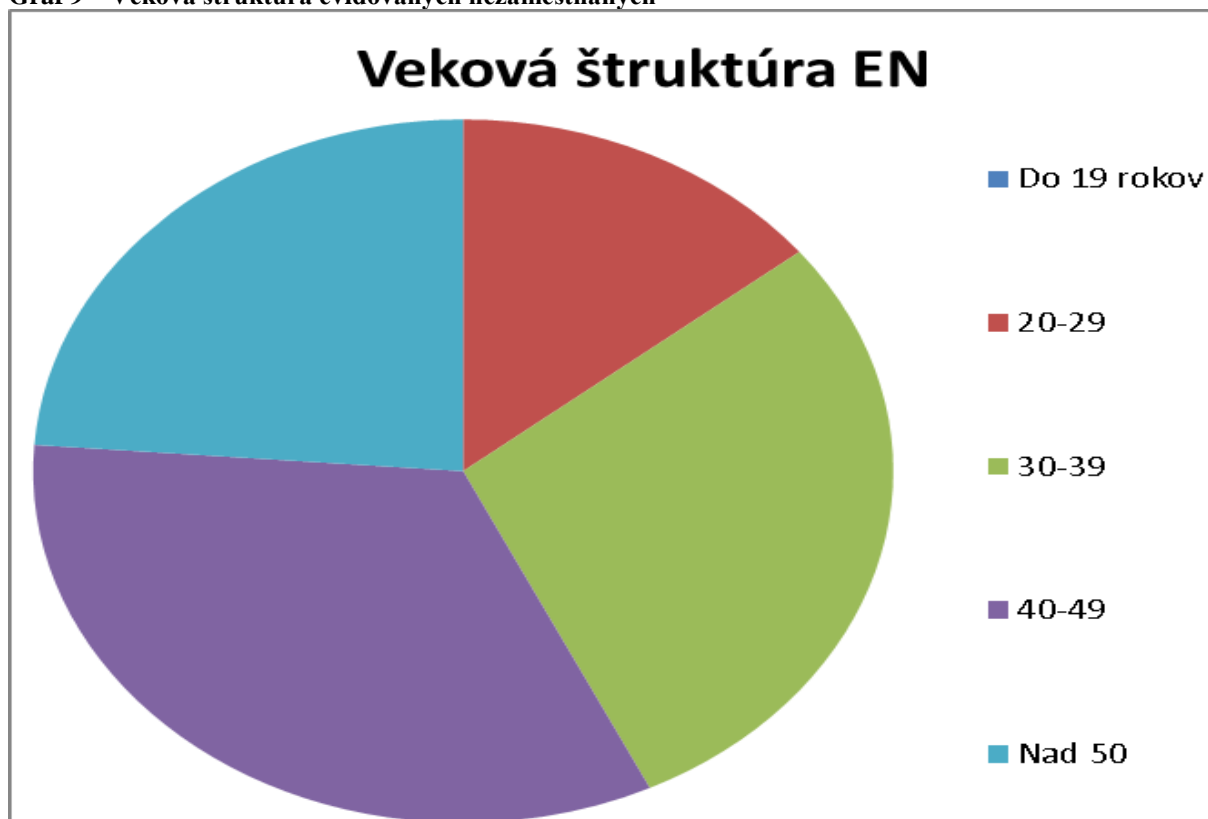
Vekové rozpätie	Evidovaných celkom	% podiel
do 19 rokov	0	0,00%
od 20 –29 rokov	3	14,30%
od 30 – 39 rokov	6	28,57%
od 40 – 49 rokov	7	33,33%

50 a viac	5	23,80%
Spolu	21	100,00%

Najväčšiu skupinu nezamestnaných občanov tvorí veková kategória 40-49 rokov, u ktorej sa najviac preukazuje zmena štruktúry hospodárstva a úpadok poľnohospodárskej produkcie. Je to zároveň skupina, ktorá má najväčšie problémy pri zaradení sa na trh práce. Je potrebné vykonať aktívne opatrenia na podporu zvýšenia konkurencieschopnosti ľudských zdrojov na trhu práce. Druhou najväčšou skupinou nezamestnaných sú občania s vekovým rozpätím 30 – 39 rokov a päťdesiatnici.

Jednou z alternatív riešenia dlhodobej nezamestnanosti by mohol byť model zamestnávania ľudí v drobných obecných službách za pomoci podporných mechanizmov úradu práce. Druhou možnosťou je zamestnávanie občanov v rámci projektov financovaných EÚ a to hlavne z ESF.

Graf 9 – Veková štruktúra evidovaných nezamestnaných

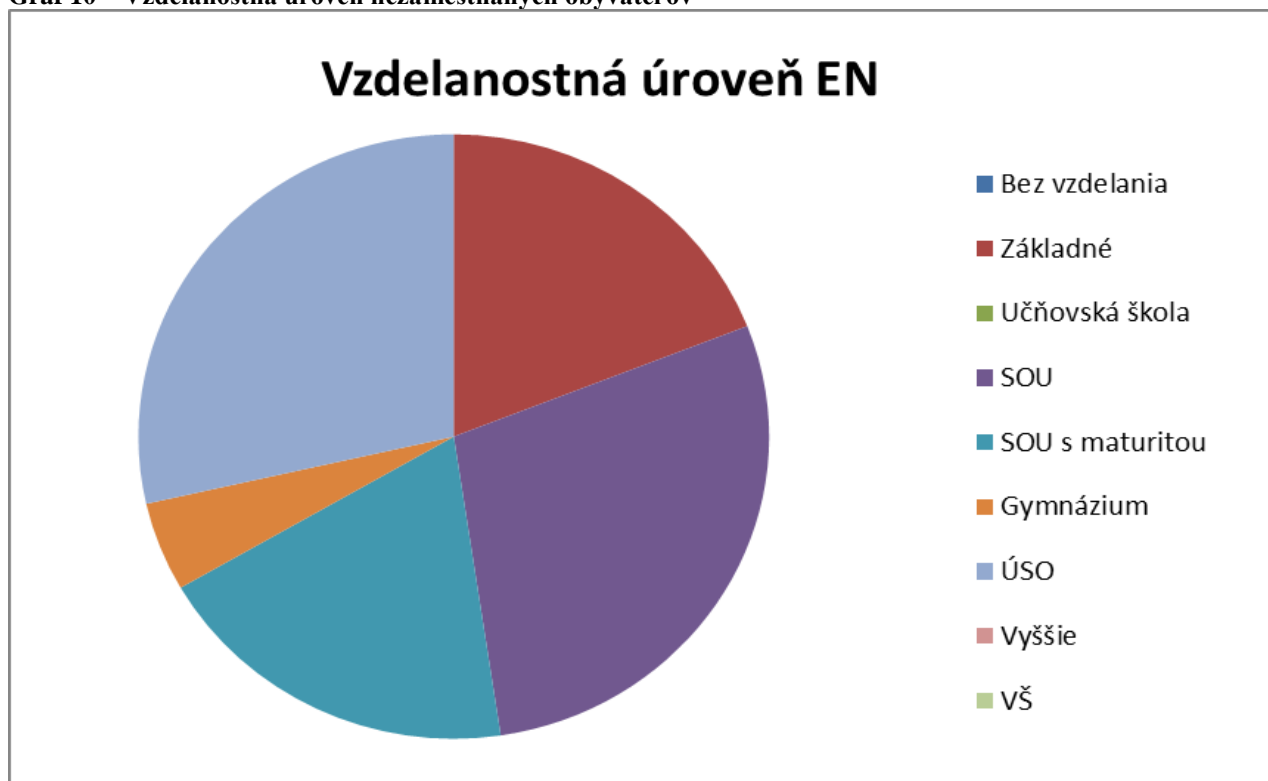


Tabuľka 11 – Vzdelanostná štruktúra nezamestnaných obyvateľov

Stupeň vzdelania	Evidovaných celkom	% podiel
Bez vzdelania	0	0,00%
Základné vzdelanie	4	19,05%
Učňovská škola	0	0,00%
SOU	6	28,57%
SOU s mat.	4	19,05%
Gymnázium	1	4,76%
ÚSO	6	28,57%
Vyššie	0	0,00%
VŠ	0	0,00%
Spolu	21	100,00%

Vzdelanostná štruktúra nezamestnaných ukazuje najväčší podiel medzi obyvateľmi s nižšou vzdelanostnou úrovňou, čo je následok úpadku poľnohospodárstva a sezónnych prác. Bude potrebné zvýšiť vzdelanostnú úroveň tejto skupiny obyvateľov, tak, aby ich schopnosti zodpovedali aktuálnym požiadavkám trhu práce.

Graf 10 – Vzdelanostná úroveň nezamestnaných obyvateľov



3.3.2.2 Zamestnanosť, trh práce

Tabuľka 12 – Odvetvia hospodárstva v ktorých obyvatelia obce pracujú

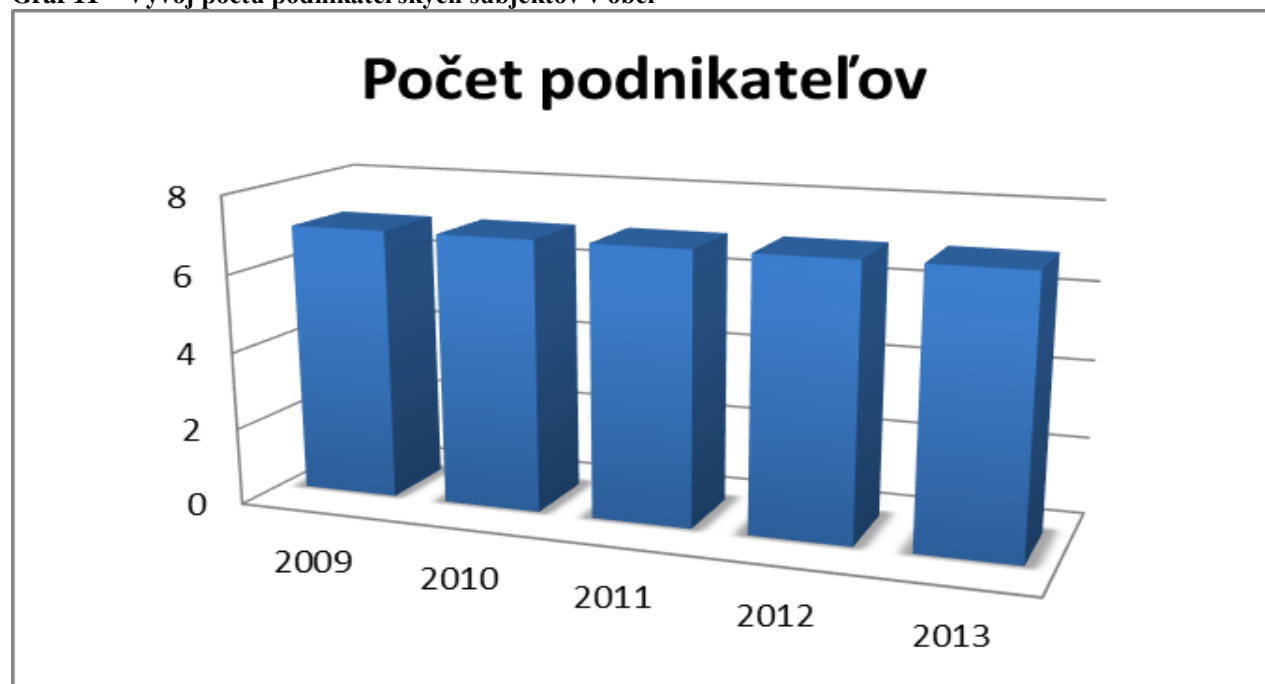
Odvetvie hospodárstva	Spolu	Z toho v obci
Poľnohospodárstvo, poľovníctvo a súvisiace služby	3	1
Lesníctvo, ťažba dreva a pridružené služby	1	1
Ťažba nerastných surovín	0	0
Priemyselná výroba	9	0
Výroba a rozvod elektriny, plynu a vody	1	0
Stavebníctvo	4	0
Veľkoobchod a maloobchod	3	2
Hotely a reštaurácie	0	0
Doprava, skladovanie a spoje	5	0
Peňažníctvo a poisťovníctvo	1	0
Nehnuteľnosti, prenajímanie a obchodné služby	0	0
Verejná správa a obrana, povinné sociálne zabezpečenie	7	2
Školstvo	4	0
Zdravotníctvo a sociálna starostlivosť	2	0
Ostatné verejné, sociálne a osobné služby	0	0
EA bez udania odvetví	0	0
Spolu	40	4

Najväčším zamestnávateľom obyvateľov obce je sektor priemyslu, doprava a verejná správa. Ďalšími zamestnávateľmi je stavebná firma, zdravotníctvo a školstvo. Súkromný sektor však

v posledných rokoch stagnuje a nevytvára pracovné miesta, najmä v oblasti poľnohospodárstva a služieb. Silným zamestnávateľom sa stáva v posledných rokoch aj verejná správa. Bez reštrukturalizácie miestneho hospodárstva ako aj silnejšej podpory pre začínajúcich podnikateľov sa táto tendencia pravdepodobne udrží aj naďalej.

Prírodné a materiálne danosti obce sú pritom nanajvýš vhodné pre rozvoj moderného poľnohospodárstva prípadne cestovného ruchu zameraného na agroturistiku a klasickú turistiku a rybolov.

Graf 11 – Vývoj počtu podnikateľských subjektov v obci



3.4 Materiálne zdroje

Čo sa týka materiálnej vybavenosti obcí, najmä infraštruktúrou, je v porovnaní s okolitými, najmä menšími obcami pomerne rozvinutá. Je však často zastaralá, prípadne nedokončená. Veľkým problémom pri rozvoji infraštruktúralného vybavenia obce je častý jav nevysporiadaných majetkov. Je to brzdiaci element najmä v nadväznosti na využitie štrukturálnych fondov na rozvoj verejnej infraštruktúry.

3.4.1 Bývanie a bytový fond

Tabuľka 13 – Stav bytového fondu

Počet	Rodinné domy	Bytové domy	Spolu	V nich byty spolu
Domov spolu	151		183	
Trvale obývané domy	97		97	

v [%]	64,23		53	
Vlastníctvo b. družstvo				
Vlastníctvo obec	1		1	
Vlastníctvo FO	180		180	
Vlastníctvo PO	2		2	
Vlastníctvo ostatné	0			
Neobývané	54		86	
Priemerný vek domu	44		44	

Bytový fond obce je trvalo obývaný na 64,23%. V súlade s trendom odchodu mladej generácie a starnutím obyvateľstva očakávame zvýšenie tohto podielu. Voľné domy sú využiteľné pre rozvoj podnikania, najmä cestovného ruchu.

Tabuľka 14 – Vek domového fondu

Obdobie výstavby bytov	V rodinných domoch	V bytových domoch	V domovom fonde spolu
Do roku 1945	20	0	20
1946-1970	86	0	86
1971-1980	25	0	25
1981-1990	12	0	12
1991-2001	5	0	5
Spolu	148	0	148

3.4.2 Vybavenie infraštruktúrou

Dopravná infraštruktúra

Cestná doprava

Obec sa nachádza na ceste, ktorá spája väčšinu obcí mikroregiónu s regionálnymi centrami – Rimavskou Sobotou, Filákovom a Lučencom.

Stále cestné hraničné prechody sa najbližšie nachádzajú v Tachtách, Šiatorskej Bukovinke a obci Kráľ. Hraničný prechod Tachty-Cered výrazne zjednodušil prístup do regionálnych centier v Maďarskej republike, ako je Salgótarján, Miskovec a Eger.

Miestne komunikácie sú asfaltové, s dobrým pokrytím celej obce. Ich kvalita je však premenlivá, keďže obec nemá dostatok zdrojov na úplnú rekonštrukciu, len na základnú údržbu. Problematické sú cesty a tak aj dostupnosť centier najmä v zimných mesiacoch.

Železničná doprava

V katastri obce neprechádza železničná trať, najbližšie napojenie na železniciu je možné na stanici v Hajnáčke a Jesenskom, ktorým prechádza trať Zvolen – Košice.

Základná a environmentálna infraštruktúra

Plyn

Obec je plynofikovaná v dĺžke 2000m. Využitie plynu sa však v dôsledku výrazného zvýšenia cien veľmi znížilo, občania znova prechádzajú na tuhé (neobnoviteľné) palivo, čo zvyšuje zaťaženie prírodného prostredia.

Pitná voda

Večelkov nemá vybudovaný vlastný vodovod. Je to teda nevýhoda, najmä pri možnosti rozvoja podnikania a cestovného ruchu.

Kanalizácia a ČOV

V obci nie je dostupná kanalizácia, ani ČOV. Tento nedostatok je limitujúcim faktorom ďalšieho hospodárskeho i sociálneho rozvoja obce a bude ho v nasledujúcom období riešiť.

Odpadové hospodárstvo

V obci momentálne funguje separovaný zber TKO.

Komunikačná infraštruktúra

V obci sú dostupné všetky siete mobilných operátorov. Internet je takisto dostupný, momentálne prostredníctvom dial-up pripojenia, ISDN a mobilného pripojenia. Širokopásmový internet v obci ešte nie je dostupný. Obcou neprechádzajú regionálne trasy TI. Momentálne v obci neexistuje verejný prístupový bod k internetu.

Spoločenská infraštruktúra (infraštruktúra voľného času)

Pre rozvoj kultúrnych a voľno časových aktivít je obci dostupný kultúrny dom a futbalové ihrisko. Kultúrny dom nie je v dobrom technickom stave a je málo využívaný. Pre spoločenské aktivity slúžia aj verejné priestranstvá obce, ktoré sú však už horšom technickom stave s potrebou ich obnovy.

3.4.3. Voľné objekty využiteľné pre rozvoj obce

Samotná obec nemá dostupné voľné a nevyužívané objekty. Využiteľné, najmä pre rozvoj cestovného ruchu sú však vyššie spomínané prázdne rodinné domy, vyhovujúce (po príslušnej rekonštrukcii) najmä ako ubytovacie zariadenia v oblasti vidieckeho turizmu. Tieto domy sú v rukách ich súkromných vlastníkov.

3.5 Prírodné zdroje

Využitie pôdy

Spolu	Poľnohospodárska pôda (ha)				Nepoľnohospodárska pôda (ha)				
	Orná pôda	Trvalé kultúry	TTP	Spolu	Lesná Pôda	Vodná pôda	Zastavná pôda	Ostatná pôda	Spolu
533,10	133	7,6	221	361,6	131,5	20	19	1	171,5

Lesy

Celková výmera	Z toho					
	FO	Obchodné spol.	Cirkví	Spoločenstvá	Družstvá	Obec
131,5	6	0	0	2	0	0,05

Obec sa nachádza v krásnom prírodnom území, ktoré je zároveň súčasťou chránenej krajinskej oblasti Cerová vrchovina, obsahujúca zriedkavé a cenné biotopy. Najrozšírenejším lesným spoločenstvom na území chránenej krajinskej oblasti sú bukové duby. Najväčšie zastúpenie tu má dub zimný spolu s dubom letným a cerom. Pôvodný je aj buk lesný, ktorý sa v súčasnosti uplatňuje s hrabom. Najsuchšie a najteplejšie lokality zaberá borovica lesná. Z chránených rastlín sa vyskytuje najmä poniklec lúčny čierny, kukučka vencová, kosatec nízky, mechúrník stromovitý, zlatofúz južný a viaceré druhy kavyľov.

V katastri obce, spolu s obcami Petrovce a Dubno sa nachádza veľká vodná nádrž. Jej časť síce spadá do chránenej oblasti, druhá je však voľne prístupná, je obľúbeným miestom pre rybárov z celého Slovenska i zahraničia, ako aj kúpaliskom najmä miestnych obyvateľov v letných mesiacoch. Má v sebe značný potenciál rozvoja cestovného ruchu, hlavne v letných mesiacoch.

3.6 Cestovný ruch

Charakteristika obce, ktorá je problematická pri rozvoji priemyslu – geografická izolovanosť, poľnohospodárske tradície sú výraznými výhodami pri potenciálnom rozvoji cestovného ruchu. Aj keď je CR momentálne len marginálnou časťou miestneho hospodárstva, obec má dobré vlohy na jeho ďalší rozvoj: výborné klimatické podmienky v letnej sezóne, čisté prírodné prostredie s chránenou krajinnou oblasťou, nezaťaženosť priemyslom, blízkosť štátnych hraníc, zachovalosť tradícií a zvykov a samozrejme veľká vodná nádrž. Ďalšou atrakciou v obci je socha Sándora Petőfiho. Obec sa nachádza v CHKO Cerová vrchovina a je členom Geoparku Novohrad – Nógrád.

Prostredie je výnimočne vhodné na rozvoj vidieckej turistiky, pešej a cyklickej turistiky, v letnej aj zimnej sezóne, rybárčenie aj kúpanie.

Slabinou obce je vybavenie službami a infraštruktúrou cestovného ruchu. V obci sa nenachádza stravovacie zariadenie. Chýbajú ubytovacie kapacity aspoň na štandardnej úrovni. Chýbajú ostatné doplnkové služby na oddych, relaxáciu a trávenie voľného času, absentujú nosné produkty CR, sprievodné podujatia, ako aj komplexný marketing a poskytovanie informácií o možnostiach v regióne. Pre rozvoj pešej aj cyklistickej turistiky je potrebné kvalitné značenie jednotlivých trás.

K rozvoju CR v obci chýba komplexný prístup k problematike na úrovni mikroregiónu. Chýba spoločná stratégia rozvoja CR. Takisto nedostatočný je aj marketing lokality.

4. SWOT analýza

Silné stránky <ul style="list-style-type: none">• Čisté prostredie obce• Dobrá poloha obce• Dobrá občianska vybavenosť• Biotopy v katastri obce• Chránená krajinná oblasť• Jazero• Dobrá demografická skladba obyvateľstva• odborne vzdelané obyvateľstvo• vhodné danosti pre rozvoj cestovného ruchu	Slabé stránky <ul style="list-style-type: none">• v obci nie je rozvojová nezisková organizácia• nie je dokončená základná infraštruktúra• prihraničná oblasť ďaleko od centier• odchod mladej vzdelanej generácie z obce• nedostatok pracovných príležitostí• útlm poľnohospodárstva• neobrábaná pôda• úbytok obyvateľov, starnutie obce• nedostatok zdrojov na rozvoj• nedostatok informačných zdrojov a internetovej dostupnosti• žiadny investor v obci• chýbajú pracovné príležitosti• slabý tretí sektor
Príležitosti <ul style="list-style-type: none">• zmena štruktúry poľnohospodárstva• obnova budov• podpora reštrukturalizácie poľnohospodárstva• bio výroby• pestovanie netradičných plodín• energetické rastliny• využitie vodnej nádrže• rozvoj pešej turistiky• miestne výroby• vyriešiť odpadové hospodárstvo• rozvoj turizmu (pešie trasy)• rozvoj turistických trás a náučných chodníkov s ostatnými obcami• vybudovanie funkčného komunitného centra• zabezpečenie verejného prístupu k internetu• skrášlenie verejných priestorov• posilnenie marketingu obce• organizácia kultúrnych a spoločenských aktivít v obci	Ohrozenia <ul style="list-style-type: none">• nedostatok zdrojov na rozvoj obce• zmena legislatívy• regionálne rozdiely• nepochopenie a neprijatie rozvojovej stratégie občanmi• sklamanie z nedostavenia okamžitých výsledkov• pasivita občanov, nevyužitie miestnych zdrojov, spoliehanie sa na externú pomoc• nedostatok grantových zdrojov

5. Rozvojová stratégia

5.1 Ciele a priority

Strategický cieľ – Zníženie miery nezamestnanosti v obci

Priorita 1 – Rozvoj miestneho hospodárstva

Priorita 2 – Rozvoj infraštruktúry

Priorita 3 – Rozvoj životného prostredia

Priorita 4 – Zvýšenie konkurencieschopnosti ľudských zdrojov

5.2 Opatrenia a aktivity

Priorita 1 – Rozvoj miestneho hospodárstva

Opatrenie 1.1 – Podpora rozvoja podnikania v obci

Podopatrenie 1.1.1 – Podpora začínajúcim podnikateľom

- podpora rozvojových projektov zameraných na rozvoj MSP založených na využití miestnych zdrojov
- podpora začínajúcim podnikateľom a mladým podnikateľom
- podpora cezhraničného podnikania
- podpora e-podnikania
- vytvorenie verejno-privátneho partnerstva s účelom rozvoj podnikania
- rozvoj podnikania založeného na inováciách a moderných technológiách

Podopatrenie 1.1.2 – Rozvoj podnikateľskej infraštruktúry

- rozvoj podnikateľskej infraštruktúry, využitie prázdnych objektov na tento účel

Podopatrenie 1.1.3 – Rozvoj ľudských zdrojov v oblasti podnikania

- motivácia k podnikaniu
- podporné vzdelávanie, zamerané na založenie a rozvoj podnikania

Opatrenie 1.2 – Rozvoj výkonnosti poľnohospodárstva

Podopatrenie 1.2.1 – Zvýšenie konkurencieschopnosti poľnohospodárskej produkcie

- zavedenie produkcie s vyššou pridanou hodnotou, bioprodukcie
- rozvoj produkcie energetických rastlín
- posilnenie miestneho spracovania miestnych surovín

Podopatrenie 1.2.2 – Modernizácia technológií poľnohospodárskych subjektov

- modernizácia technologického vybavenia subjektov
- modernizácia spracovateľského priemyslu
- založenie spoločného odbytového združenia
- zavádzanie environmentálnych technológií

Opatrenie 1.3 – Rozvoj cestovného ruchu

Podopatrenie 1.3.1 – Spracovanie stratégie rozvoja cestovného ruchu

- spracovanie stratégie rozvoja CR pre obec
- spracovanie spoločnej stratégie rozvoja CR mikroregiónu

Podopatrenie 1.3.2 – Rozvoj infraštruktúry cestovného ruchu

- vytvorenie ubytovacích a stravovacích kapacít
- rozvoj infraštruktúry oddychu a rekreácie na báze jazera v katastri obce, rozvoj zimných aj letných športov
- vysporiadanie pozemkov v okolí jazera
- zlepšenie prístupnosti jazera
- rozvoj agroturistických zariadení
- rozvoj podpornej infraštruktúry (oddychové zóny, vleky, zóny na kúpanie a vodné športy, atď.)
- ochrana, uchovanie a rekonštrukcia kultúrnych pamiatok, prírodných a iných atraktivít regiónu
- vytýčenie a značenie turistických a cykloturistických trás

Podopatrenie 1.3.3 – Vytvorenie nových produktov CR

- rozvoj tradičných remesiel
- rozvoj sprievodných aktivít na báze miestnych zvykov a kultúry
- vytvoriť originálny a jedinečný imidž produktov CR
- rozvoj atraktívnych produktov v súlade s požiadavkami trhu

Podopatrenie 1.3.4 – Podpora marketingu územia

- vytvorenie vlastného imidžu mikroregiónu
- vydávanie publikácií a informačných materiálov
- zabezpečenie označenia a informačných tabúl
- vytvoriť turistickú informačnú kanceláriu
- prezentácia na internete

Priorita 2 – Rozvoj infraštruktúry

Opatrenie 2.1 – Rozvoj environmentálnej infraštruktúry

Podopatrenie 2.1.1 – Výstavba kanalizácie a ČOV

- výstavba splaškovej kanalizácie v obci
- výstavba ČOV v obci
- podpora spoločného postupu príprav a realizácie s okolitými obcami
- výstavba vodovodu

Opatrenie 2.2 – Rozvoj lokálnej infraštruktúry

Podopatrenie 2.2.1 – Rozvoj občianskej infraštruktúry (kultúra, školstvo, verejné priestory)

- modernizácia a rekonštrukcia verejných budov obce
- znižovanie energetickej náročnosti objektov
- podpora polyfunkčného využitia málo využívaných objektov
- úprava verejných priestorov
- výstavba oddychového a športového areálu
- rekonštrukcia ciest a chodníkov v obci
- ochrana a rekonštrukcia pamiatok
- zriadenie komunitného centra
- postavenie detského ihriska
- výstavba verejného osvetlenia

Opatrenie 2.3 – Rozvoj komunikačnej infraštruktúry

- rozvoj internetizácie obce
- rozvoj verejných prístupových bodov
- podpora internetizácie a informatizácie verejnej správy

Priorita 3 – Rozvoj životného prostredia

Opatrenie 3.1 – Odstránenie čiernych skládok, posilnenie separovaného zberu odpadu

- odstránenie čiernych skládok, podpora preventívnych opatrení pre zamedzenie tvorby nových
- posilnenie separovaného zberu odpadu
- podpora aktivít zvyšujúcich environmentálnu uvedomelosť občanov
- vybudovanie zberného dvora

Opatrenie 3.2 – Využitie obnoviteľných zdrojov energie

- realizácia štúdie realizateľnosti pre využitie obnoviteľných zdrojov energie v obci
- podpora zavedenia takýchto technológií v

Opatrenie 3.3 – Rozvoj CHKO Cerová vrchovina

- zriadenie náučných chodníkov
- odstránenie environmentálnych záťaží

Opatrenie 3.4 – Rozvoj environmentálneho vzdelávania

- organizácia spoločenských a kultúrnych podujatí s environmentálnou témou
- posilnenie environmentálneho vzdelávania detí

Priorita 4 - Zvýšenie konkurencieschopnosti ľudských zdrojov

Opatrenie 4.1 – Prispôsobenie vzdelania požiadavkám trhu práce

Podopatrenie 4.1.1 – Zavedenie systému celoživotného vzdelávania

- zvýšiť úroveň vzdelávania

- rozvoj celoživotného vzdelávania
- zabezpečenie vzdelávania a rekvalifikačných kurzov v súlade s požiadavkami trhu práce
- rozvoj vzdelávania cudzích jazykov
- zníženie miery sociálnej neprispôsobivosti

Podopatrenie 4.1.2 – Rozvoj informačnej a vedomostnej spoločnosti

- rozvoj počítačovej gramotnosti, ECDL,
- zavedenie moderných metód vzdelávania
- rozvoj e-learningu

Opatrenie 4.2 – Podpora kultúrneho, spoločenského života a sociálnej situácie

Podopatrenie 4.2.1 – Rozvoj tretieho sektora

- založenie rozvojového občianskeho združenia
- posilnenie využívania možností získania finančnej podpory pre rozvojové projekty prostredníctvom práce občianskeho združenia
- rozvoj dobrovoľníctva
- posilnenie účasti občanov na verejných veciach obce
- zapojenie občanov do rozvojových aktivít

Podopatrenie 4.2.2 – Zvýšenie aktivity občanov a posilnenie sociálnej inklúzie

- motivácia nezamestnaných k zamestnaniu/samozamestnaniu
- zavedenie systému poradenstva a informovania pre nezamestnaných
- rozvoj služieb nezamestnaným
- boj proti negatívnym javom dlhodobej nezamestnanosti
- riešenie špecifických problémov obyvateľstva
- podpora komunitných lídrov
- posilnenie komunitných služieb
- zriadenie komunitného centra

Podopatrenie 4.2.3 – Zastavenie starnutia obyvateľstva

- zabezpečiť podporu pre mladé rodiny
- zapojiť mladých ľudí do vecí verejných, motivovať ich k usadeniu sa v obci
- posilniť možnosti zamestnania/samozamestnania sa v regióne

6. Akčný plán obce

Priorita 1 - Rozvoj miestneho hospodárstva				
Opatrenie 1.1 – Podpora rozvoja podnikania v obci				
Aktivita	Časový harmonogram	Zodpovednosť	Finančný plán	Zdroj
▪ podpora cezhraničného podnikania	9.2020	Podnikatelia, obec.		ERDF, CBC
▪ podpora e-podnikania	9.2020	Podnikatelia, obec.		ERDF
▪ rozvoj podnikateľskej infraštruktúry, využitie prázdnych objektov na tento účel	6.2017	Obec, MVO		ERDF
▪ podporné vzdelávanie, zamerané na založenie a rozvoj podnikania	9.2017	MVO, podn., obec		ESF
Opatrenie 1.2 – Rozvoj výkonnosti poľnohospodárstva				
Aktivita	Časový harmonogram	Zodpovednosť	Finančný plán	Zdroj
▪ rozvoj produkcie bioproduktov a energetických rastlín	9.2020	Podn., obec		PRV, súkr. zdroje
▪ založenie spracovateľského podniku pre spracovanie miestnych surovín	9.2020	Podn.		PRV, súkr. zdroje
▪ modernizácia technologického vybavenia subjektov, podpora environmentálnych technológií	9.2014-2020	Podn.		PRV, súkr. zdroje
Opatrenie 1.3 – Rozvoj cestovného ruchu				
Aktivita	Časový harmonogram	Zodpovednosť	Finančný plán	Zdroj
▪ spracovanie stratégie rozvoja CR pre obec a MR	9.2016	MVO, obec		ERDF, vlastné zdroje
▪ vytvorenie ubytovacích a stravovacích kapacít	9.2016	Podn., obec		ERDF, súkr. zdroje
▪ vysporiadanie pozemkov v okolí jazera	9.2016	Obec		vlastné zdroje
▪ zlepšenie prístupnosti jazera	9.2016	Obec		ERDF, ROP
▪ rekonštrukcia kultúrnych pamiatok	9.2016	Obec, vlastníci		ERDF, ROP, MK, POD
▪ vytýčenie a značenie turistických a cykloturistických trás	9.2016	MVO, obec,		ERDF, nadácie
▪ rozvoj tradičných remesiel	9.2016	MVO, podn.		ERDF, ESF, POD
▪ vytvoriť originálny a jedinečný imidž produktov CR	9.2016	MVO, obec, podn.		ERDF, vlastné zdroje, podnikateľské zdroje
▪ vydávanie publikácií a informačných materiálov, tabuľ, webová prezentácia	9.2016	MVO, obec		ERDF, vlastné zdroje, podnikateľské zdroje
▪ vytvoriť turistickú informačnú kanceláriu	9.2016	Obec, MVO		ERDF, súkromné zdroje

Priorita 2 – Rozvoj infraštruktúry				
Opatrenie 2.1 – Rozvoj environmentálnej infraštruktúry				
Aktivita	Časový harmonogram	Zodpovednosť	Finančný plán	Zdroj
▪ výstavba splaškovej kanalizácie v obci	9.2018	Obec		ERDF, EF
▪ výstavba ČOV v obci	9.2020	Obec		ERDF, EF
▪ výstavba vodovodu	9.2020	Obec, podnikatelia		ERDF, ŠR
Opatrenie 2.2 – Rozvoj lokálnej infraštruktúry				
Aktivita	Časový harmonogram	Zodpovednosť	Finančný plán	Zdroj
▪ modernizácia a rekonštrukcia verejných budov obce, podpora ich multifunkčného využitia	3.2019	Obec, MVO		ERDF, POD, MK
▪ výstavba oddychového a športového areálu, amfiteátru obce	3.2019	Obec, MVO, podn.		ERDF
▪ rekonštrukcia ciest a chodníkov v obci	3.2019	Obec		ERDF
▪ zriadenie komunitného centra	6.2016	Obec, MVO		ERDF, ESF, nadácie
▪ postavenie detského ihriska	12.2017	Obec		Dotácie, nadácie
Opatrenie 2.3 – Rozvoj komunikačnej infraštruktúry				
Aktivita	Časový harmonogram	Zodpovednosť	Finančný plán	Zdroj
▪ rozvoj internetizácie obce	9.2018	podnikatelia, obec		ERDF, MDPT
▪ rozvoj verejných prístupových bodov	9.2018	MVO, obec		ERDF, MDPT, podn.
Priorita 3 – Rozvoj životného prostredia				
Opatrenie 3.1 – Odstránenie čiernych skládok, posilnenie separovaného zberu odpadu				
Aktivita	Časový harmonogram	Zodpovednosť	Finančný plán	Zdroj
▪ posilnenie separovaného zberu odpadu	6.2016	Obec		ERDF, EF, REC
Opatrenie 3.2 – Využitie obnoviteľných zdrojov energie				
Aktivita	Časový harmonogram	Zodpovednosť	Finančný plán	Zdroj
▪ realizácia štúdie realizovateľnosti pre využitie obnoviteľných zdrojov energie v obci	6.2016	Obec		ERDF, NNI, REC, EF
▪ zavedenie takýchto technológií	3.2020	Obec, podn.		ERDF, NNI, REC, EF
Opatrenie 3.3 – Rozvoj CHKO Cerová vrchovina				
Aktivita	Časový harmonogram	Zodpovednosť	Finančný plán	Zdroj
▪ zriadenie náučných chodníkov	9.2018	MVO, obec		ERDF, EF, POD, nadácie
▪ odstránenie environmentálnych záťaží	6.2014-2020	MVO, obec		ERDF, EF
Opatrenie 3.4 – Rozvoj environmentálneho vzdelávania				
Aktivita	Časový harmonogram	Zodpovednosť	Finančný plán	Zdroj

▪ organizácia spoločenských a kultúrnych podujatí s environmentálnou témou	6.2014-2020	Obec, škola, materská škôlka		EF, MŠ, nadácie
▪ posilnenie environmentálneho vzdelávania detí	9.2014-2020	Obec, škola, materská škôlka, MVO		MŠ, vlastné zdroje
Priorita 4 - Zvýšenie konkurencieschopnosti ľudských zdrojov				
Opatrenie 4.1 – Prispôbenie vzdelania požiadavkám trhu práce				
Aktivita	Časový harmonogram	Zodpovednosť	Finančný plán	Zdroj
▪ rozvoj vzdelávania cudzích jazykov a IKT	3.2018	MVO, obec		ESF, vlastné zdr.
▪ vytvorenie vzdelávacieho centra	9.2018	Obec, MVO		ERDF, ESF,
▪ školenia zamerané na zníženie miery sociálnej neprispôsobivosti	9.2015	MVO, obec		MPSVR, ESF
▪ zavedenie moderných metód vzdelávania	6.2019	Obec		ESF, MŠ
Opatrenie 4.2 – Podpora kultúrneho, spoločenského života a sociálnej situácie				
Aktivita	Časový harmonogram	Zodpovednosť	Finančný plán	Zdroj
▪ založenie rozvojového občianskeho združenia	3.2016	Obec		vlastné zdroje
▪ zapojenie občanov do rozvojových aktivít	6.2014-2020	MVO, obec		OSF, vlastné zdr.
▪ zavedenie systému poradenstva a informovania pre nezamestnaných	6.2016	MVO		ESF, MPSVR
▪ zriadenie komunitného centra, posilnenie komunitných služieb	9.2016	MVO, obec		ESF, vlastné zdroje, nadácie

1.Zoznam tabuliek

Tabuľka 1 - Základné demografické ukazovatele	4
Tabuľka 2 – Prirodzený prírastok obyvateľstva obce	6
Tabuľka 3 – Migračné saldo obyvateľstva obce	7
Tabuľka 4 – Náboženské zloženie obyvateľstva obce	8
Tabuľka 5 – Národnostné zloženie obyvateľstva obce	9
Tabuľka 6 – Vzdelanostná úroveň obyvateľstva.....	10
Tabuľka 7 – Vývoj počtu podnikateľských subjektov v obci	12
Tabuľka 8 – Prehľad počtu subjektov pôsobiacich v obci a počtu ich zamestnancov	12
Tabuľka 9 – Vývoj a štruktúra nezamestnanosti (k 31.12. príslušného roka).....	14
Tabuľka 10 – Veková štruktúra nezamestnaných obyvateľov	15
Tabuľka 11 – Vzdelanostná štruktúra nezamestnaných obyvateľov.....	17
Tabuľka 12 – Odvetvia hospodárstva v ktorých obyvatelia obce pracujú	18
Tabuľka 13 – Stav bytového fondu	19
Tabuľka 14 – Vek domového fondu	20

2.Zoznam grafov

Graf 1 – Vývoj počtu obyvateľov v rokoch 2009-2013	5
Graf 2 – Zloženie obyvateľov podľa veku	5
Graf 3 – Prehľad prirodzeného prírastku obyvateľov	6
Graf 4 – Prehľad migrácie obyvateľstva	7
Graf 5 – Náboženské zloženie obyvateľstva	8
Graf 6 – Národnostné zloženie obyvateľstva	9
Graf 7 – Štruktúra vzdelanostnej úrovne obyvateľstva	10
Graf 8 – Vývoj miery nezamestnanosti	15
Graf 9 – Veková štruktúra evidovaných nezamestnaných	17
Graf 10 – Vzdelanostná úroveň nezamestnaných obyvateľov	18
Graf 11 – Vývoj počtu podnikateľských subjektov v obci.....	19

Schválené obecným zastupiteľstvom dňa: